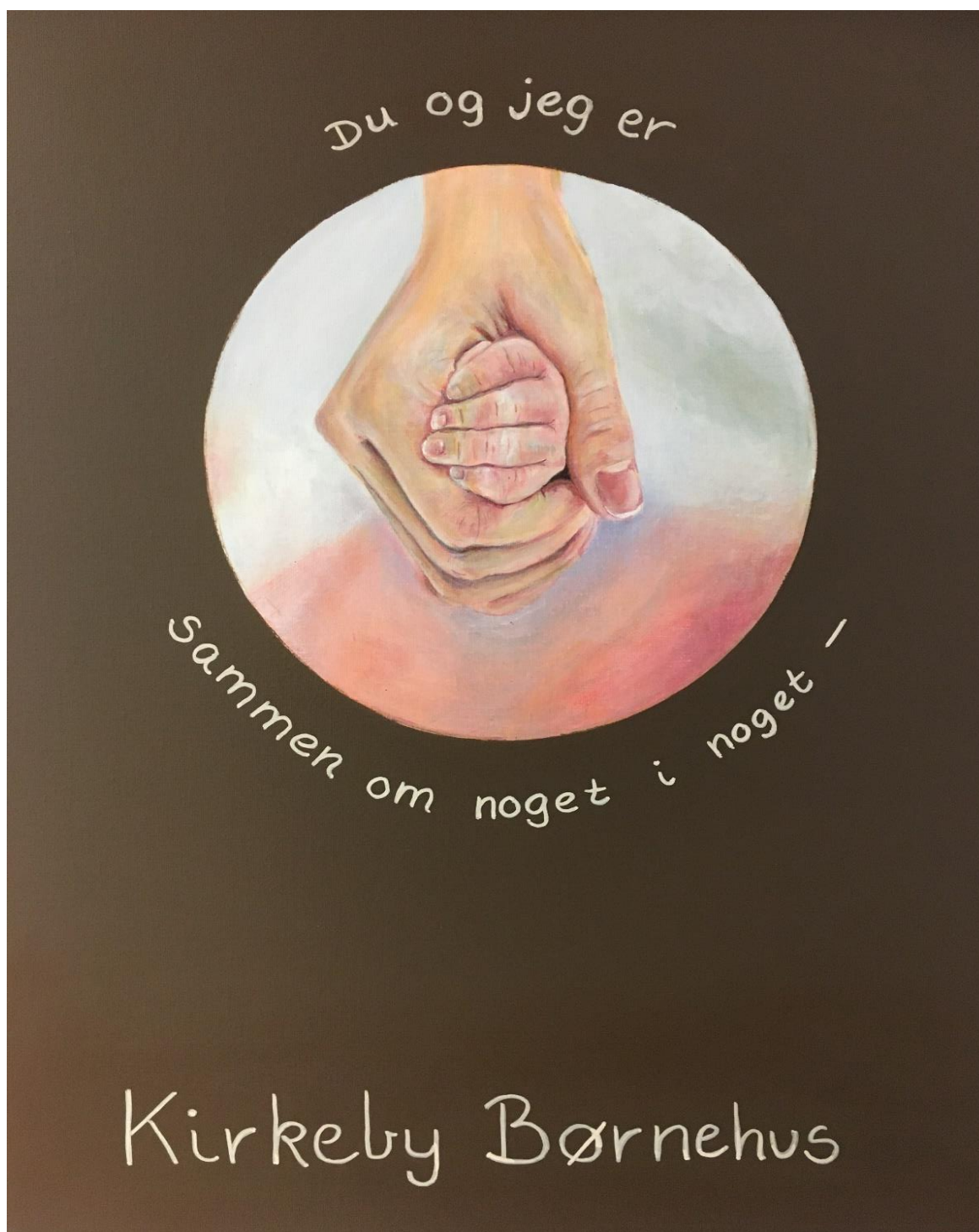
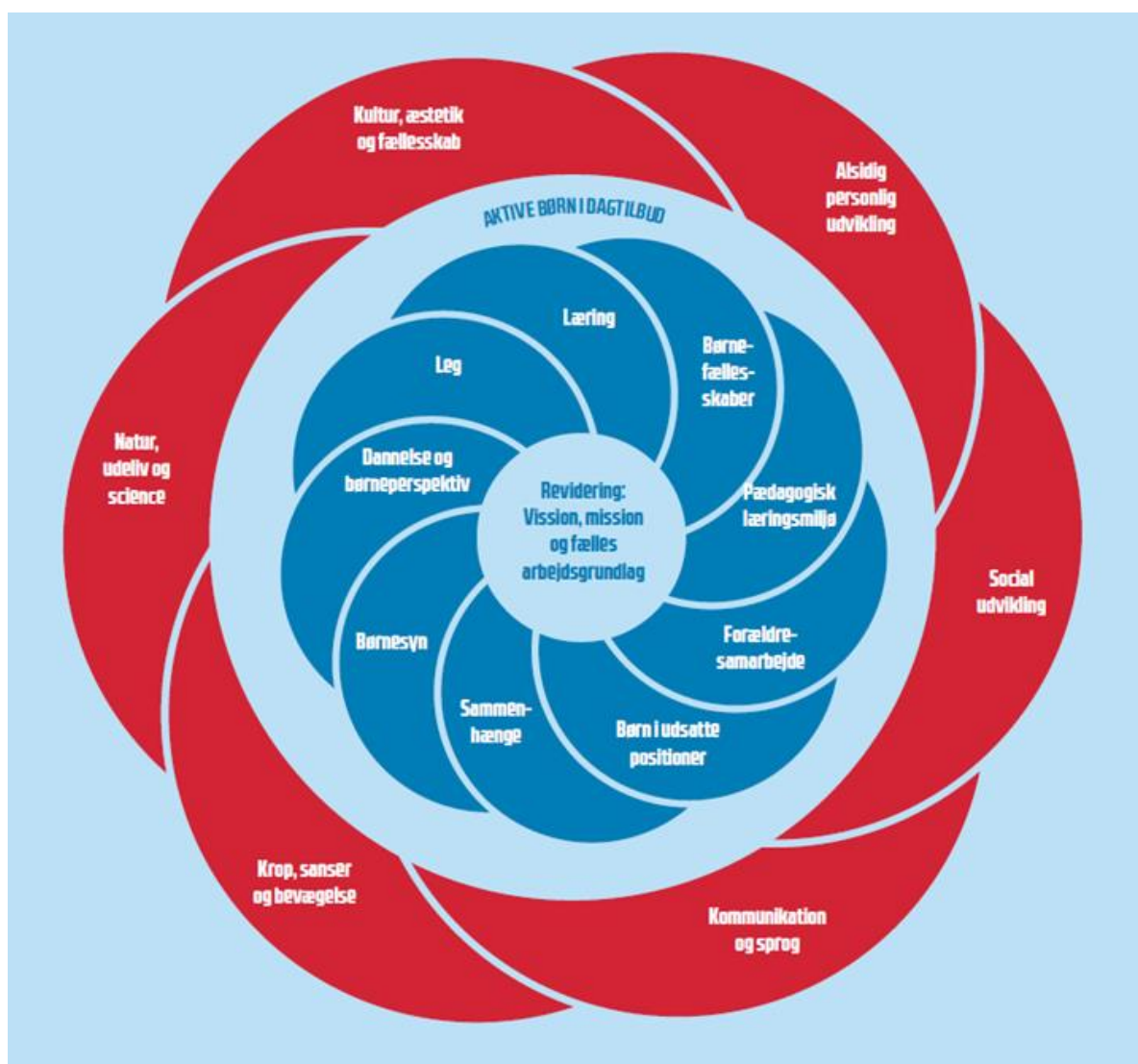


# Pædagogisk læreplan for Kirkeby Børnehus 2023-2024



# Den lovgivningsmæssige ramme

Den lovgivningsmæssige ramme for arbejdet med den pædagogiske læreplan er dagtilbudsloven og Børne- og socialministeriets publikation [Den styrkede pædagogiske læreplan, Rammer og indhold, 2018](#). Den pædagogiske læreplan skal udarbejdes med udgangspunkt i det pædagogiske grundlag fra ministeriets publikation.



# Svendborg Kommunes dagtilbud

---

Vision, Mission og Fælles pædagogisk grundlag er den kommunale klangbund i Svendborg Kommunes dagtilbud. Sammen med den styrkede pædagogiske læreplan giver den fælles retning for det pædagogiske arbejde med børnenes trivsel, læring, udvikling og dannelse.

I Svendborg Kommune er legen valgt som bærende element for at realisere og omsætte den styrkede pædagogiske læreplan i alle kommunale og selvejende dagtilbud. Arbejdet med Aktive Børn i dagtilbud, som er udarbejdet i Svendborg, sætter legen og fysiske aktiviteter i spil henover dagen.

Med midler fra ministeriet har alle ledere gennemført uddannelse i den styrkede pædagogiske læreplan og medarbejderne kompetenceudvikles i "Børns leg og eksperimenterende virksomhed".

En arbejdsgruppe bestående af repræsentanter fra ledelsen, børnehuse, dagplejen, de faglige organisationer samt konsulent fra forvaltningen har justeret ministeriets skabelon, så de erfaringer og den faglig viden, de kommunale og selvejende dagtilbuddene har arbejdet med, afspejles i skabelonen.



## Vision :

**Dagtilbud i Svendborg -**

**- her kan børn skabe sig en barndom i bevægelse**

## Mission :

**Jeg har betydning i børns liv, fordi**

Jeg skaber samhørighed, trivsel og deltagelsesmuligheder.

Jeg skaber pædagogiske læringsmiljøer, som er inspirerende, mangfoldige og målrettet det enkelte barn og børnegruppen.

Jeg indgår med empati i omsorgsfulde og nærværende relationer.

Jeg har ambitioner på børns vegne.

Jeg er foran, bagved og ved siden af – i øjenhøjde med barnet.

Jeg er sammen med barnet, om noget, i noget.

Jeg indgår aktivt i samarbejde med forældre og relevante samarbejdspartnere for at skabe sammenhængende og koordineret indsats.

Uddrag fra

*"Vision ,mission og fælles pædagogisk arbejdsgrundlag, revideret og politisk besluttet oktober 2020"*

# Intro til lokal del af pædagogisk læreplan:

---

2. udgave af ny styrket pædagogisk læreplan for Kirkeby Børnehus er et resultat af en længere proces. Tilbage i 2017 /2018 med ny dagtilbudsftale og vedtagelse af nye regler om den pædagogiske læreplan fik vi hurtig italesat 3 vidtgående budskaber, både i forældre og personale sammenhæng som ny retningsgivende ledetråd. Budskaber som vi hilste velkommen og som umiddelbart opleves som en drejning hen imod et mere helhedsorienteret dannelsesmæssigt perspektiv:

## **Barndommen har værdi i sig selv - legen i centrum - læring igennem hele dagen.**

I første halvår af 2019 deltog pædagogisk teamleder i to diplommoduler i den styrkede pædagogiske læreplan og evalueringskultur.

På pædagogisk dag i 2019 deltog alle medarbejdere i refleksioner om det nye pædagogiske grundlag. Alle medarbejdere har de sidste år gennemgået kompetenceudviklende uddannelsesforløb: "Gode rutinesituationer i dagtilbud", "Betydningen af kvalitet i dagtilbud", "En introduktion til neuroaffektiv udvikling", "Neuroaffektiv udviklingspsykologi og udviklingen af sociale relationer og samhørighedsbånd", "Børns leg og eksperimenterende virksomhed", "Deltagelse i Aktive børn i dagtilbud -projekt med 5 dages kursus og efterfølgende status som Gazellebørnehus.

Disse kompetenceforløb og fælles refleksioner danner det aktuelle grundlag for at arbejde og videreudvikle den pædagogiske kvalitet og faglighed i Kirkeby børnehus.

Vi har fået et fælles sprog for viden, indsigt og forståelse af kommende krav til kerneopgaven, hvor legen, evalueringskultur og arbejdet med at forebygge social ulighed står som centrale elementer i den nye pædagogiske læreplan. I marts/april 2020 var alle medarbejdere hjemsendt pga Corona og arbejdede bl.a med hjemmeopgaven om at reflektere, lave brainstorm og prioritere to udsagn til hvert af læreplanens delelementer.

På pædagogisk dag d.11.9.2020 gik vi i dybden med vores refleksioner. Vi blev nysgerrig på hinanden og blev klogere på, hvordan målene kan omsættes til praksis

Efterfølgende har tre medarbejdere, 1 fra vuggestue og 2 fra børnehaven, sammen med pædagogisk teamleder færdigbehandlet 1. udgave af pædagogisk læreplan.

2.udgave 2023-2024 er finjusteret i forhold til refleksioner fra pædagogisk tilsyn KIDS i efterår 2022.

I 2023-24 har vi fortsat fokus på kompetenceudvikling med afsæt i den neuroaffektive tilgang samt inddragelse af Tryghedscirklen. Tryghedscirklen er desuden introduceret til forældremøder og elementer fra dette tankesæt inddrages i forældresamarbejdet/forældresamtaler. Vi vil desuden arbejde med elementer fra NEST-pædagogik, som kan give handleanvisninger til organisering af mangfoldige læringsmiljøer,

Pædagogisk læreplan betragtes først og fremmest som et arbejdsredskab for det pædagogiske personale. Det er et dynamisk dokument og de valgte beskrivelser vil derfor ikke være hele sandheden. Vi har prioriteret og er bevidst om, at når noget træder frem, træder noget andet i baggrunden. Den pædagogiske læreplan er samtidig en formidling og dokumentation til forældre, samarbejdspartnere og andre interesserede.

1. udgave er udarbejdet i en tid, hvor alt pludselig blev forandret i hele samfundet. En tid hvor nogle pædagogiske læringsmiljøer med et snuptag måtte ændres og vige pladsen for hensynet til at undgå smittefare af coronavirus. En tid, hvor nogle døre lukkes og det skulle vise sig, at mange nye åbnes.

2.udgave er udarbejdet i tiden efter corona, hvor vi har fokus på at finde os selv i et nyt fællesskab i hele huset. Efter nogle år med meget opdeltte børne- og forældregrupper kan vi mærke at det tager tid at finde fodfæste i det store fællesskab igen- både for børn, forældre og personale. I 2022-23 blev vi desuden udfordret på at skabe optimale rammer ifht mangfoldige læringsmiljøer

På forsiden vises et maleri, malet af medarbejder i Kirkeby Børnehus. Det illustrerer en vigtig mission i forhold til kerneopgaven.

Du og jeg er sammen **om** noget **i** noget. Jeg-du relateringen bygger bro imellem den voksne og barnets eget perspektiv og er grundlæggende for det gode læringsmiljø i det daglige pædagogiske arbejde.

I Læreplanen **beskrives korte, retningsgivende refleksioner med eksempler fra hverdagen**, som er med til at skabe en klar, fælles retning og understøtte, at pædagogikken er tilstede hele dagen og i alle aktiviteter og rutiner med børnene. Refleksionerne er i nogle afsnit fælles og i nogle afsnit opdelt i vuggestue og børnehaveafsnit. Med betegnelsen "Vi" menes alle medarbejdere.

# Dagtilbud Øbakkerne – Kirkeby Børnehus:

---

**Øbakkerne** er et dagtilbud med 7 velfungerende børnehuse for 0-6 årige, hvor vi samarbejder om at udvikle læringsmiljøer og fællesskaber for alle børn, hvor vi reflekterer, formidler og er i dialog om det pædagogiske arbejde og hvor børn, forældre og personale trives.

**Kirkeby Børnehus** rummer pt. 14 vuggestuebørn og 70 børnehavebørn, som er opdelt i henholdsvis vuggestue- og børnehaveafdeling samt 15 engagerede medarbejdere.

Børnehuset er beliggende i en lille landsby tæt ved Issø-skolen, som modtager indskolingsklasser 0-3 klasse.

Vi bor i et stort, lyst, rummeligt hus med masser af hyggelig atmosfære med plads til at fordele sig i mindre grupper og indretningen giver mulighed for både stille og vilde lege samt kreative udfoldelser.

Vi opfatter os selv som ET hus med fælles kultur og en opmærksomhed på at skabe tryghed i overgangene fra vuggestue til børnehave og fra børnehave til skole.

I vuggestuegruppen er der særligt fokus på at skabe pædagogisk nærvær præget af omsorg og opmærksomhed på relationen til det enkelte barn samt skabe muligheder for alle børns deltagelse i børnefællesskabet. De første grundstene til børns sociale dannelse lægges i de tidlige år og er yderst vigtige.

I vuggestuen er der indrettet egen legeplads samtidig med mulighed for at udfordre det øvrige uderum i Børnehuset.

I børnehaveafdelingen er børnene tilknyttet sin egen gruppe/stue med faste voksne. To-tre grupper med blandede aldersgrupper. De sidste måneder inden de ældste starter i ForårsSFO samles de i en gruppe. (Storegruppen)

I disse grupper holder vi daglige samlinger, spiser alle måltider sammen, planlægger og gennemfører pædagogiske forløb med udgangspunkt i børnegruppens behov og ønsker. De voksne har ansvaret for den daglige og kontinuerlige dialog og kontakt med forældre. I perioder organiseres lege- og læringsgrupper på tværs af huset og der er mulighed for at lege på tværs af grupperne såvel i ydertimer som i kortere tidsrum i løbet af dagen, når det har betydning for børns trivsel og udvikling. Udendørsområdet er på 2½ td. land. Der er bl.a. gynger, legehuse, flere sandkasseområder, hvoraf 1 med tilhørende vandarrangement, bålområder, dyrefolde, tarzanbane, – træværksted – cykelbane, rutsjebane, klatrestativer samt stor "tipimark" med "jungle"-agtig natur og mulighed for bjergbestigning.

Indretningen i uderummet byder på masser af gode gemmesteder og giver stor mulighed for at styrke børnenes sansemotoriske udvikling og appellerer til udfordringer, oplevelser og nysgerrighed. Som Gazellebørnehus har vi et særligt fokus på fysisk aktivitet som pædagogisk aktivitet.

## "Fra jord til bord"

Omdrejningspunktet for organisering af vores læringsmiljøer tager afsæt i tankegangen "fra jord til bord".

Det betyder, at vi dagligt arbejder med mad og maddannelse, dyrker en større urtehave samt passer vore dyr som for øjeblikket er høns og kaniner.

### **Mad, måltider og maddannelse:**

Vi har forældrevalgt madordning med ansat kok i eget køkken. Køkkenet er placeret midt i huset og derfor centrum for både børn og personale. Børn er i perioder med i madlavningen- grupperne indgår i en turnus om denne opgave. Kokken tilrettelægger en varieret menu og serverer maden med fokus på æstetik, årstidens grøntsager og understøtter øvrige aktiviteter i huset. F.eks til årets kulturuge planlægges en menu der relaterer til årets tema. Måltiderne afvikles i mindre grupper med en opmærksomhed på, at der skal være plads til at snakke om maden, fortælle historier og tid til, at det enkelte barn tør smage ny mad. Vi oplever at børn er meget modige og gerne vil prøve at smage på nyt mad.



## **Dyr og børn:**

Dyrene kan altid besøges og kæles for, men hver gruppe har ansvaret for fodring og pasning af dyreholdet hver 4 uge.

Når børn og dyr er sammen får børn mulighed for at lære, hvordan man behandler dyr, hvordan dyr ser ud og hvor maden kommer fra. Når børn er sammen med dyr stimuleres børns sansemæssigt. F.eks kan de mærke, at kaninen bider, hvis vi trykker den for hårdt og æggene fra hønsene skal bæres med forsigtighed, for ikke at gå i stykker. Med dyrehold udvikles børnenes ansvarsfølelse, de holder f.eks øje med, om hønsene er løbet ud og det enkelte barn får mulighed for at udfordre sig selv. F.eks er det en succesoplevelse, når barnet oplever, at det mestrer at klare foderopgaverne eller udviser mod, ved at tør at gå ind til hønsene. Aktiviteter med dyr er meningsgivende og inddrager alle 6 læreplanstemaer og dermed en vigtig kilde til at understøtte barnets udvikling, læring, trivsel og dannelse.

## **Urtehave**

Urtehaven har sammen med drivhuset en central plads i uderummet. Børn er med til at så frø og lægge kartofler og senere på året med til at høste de forskellige grøntsager. Når børn f.eks kan bære dagens høst af tomater og agurker fra drivhuset eller kartofler fra højbedet ind i køkkenet, oplever de at være aktive deltager i meningssskabende aktiviteter og bidrager til fællesskabet, da grøntsagerne indgår i den daglige madlavning. Desuden byder urtehaven på et sansemæssigt bombardement af dufte, syns- føle- og smagsindtryk.

## **Personaleressourcer**

Personalegruppen består af kompetente og nærværende medarbejdere, der hver især besidder forskellige kompetencer. Med en opmærksomhed på god kommunikation, kollegial sparring, giver forskelligheden mulighed for organisering af mangfoldige lege- og læringsmiljøer.

Vi arbejder med refleksion og evaluering af vores pædagogiske tilgang og ønsker hele tiden at udvikle vores pædagogiske kvalitet

Vi hjælper og bidrager til fællesskabet på tværs af børnegrupper og teams.

## **Fokusområder i 2023-2024**

Vi er først og fremmest optaget af, at skabe trygge rammer for børnene dvs skabe en hverdag præget af forudsigelighed, struktur og stabilitet, krydret med masser af spændende og sjove oplevelser, så børnene forhåbentlig få nogle gode barndoms minder og erfaringer med sig videre i livet.

Med udgangspunkt i erfaringer fra evaluering af 1. udgave af pædagogisk læreplan, KIDS- observationer i efteråret 2022 og den første tid efter corona har vi følgende fokusområder:

- Genetablere læringsmiljøerne omkring Mad og måltider. (under corona blev dette læringsmiljø udfordret pga de aktuelle restriktioner).
- Fortsætte personalets kompetenceudvikling, især med et fokus på at arbejde videre med den neuroaffektive tilgang, principper fra teorien om tryghedscirklen og indrage elementer fra NEST-pædagogikken. Alt sammen mhp at blive mere faglig dygtig i mødet med børn i udsatte positioner og organisering af mangfoldige læringsmiljøer.
- Fortsætte udviklingen af såvel ude- som inderum mhp at indrette ”rum i rum” til mindre børnefællesskaber, herunder en opmærksomhed på vores uderum, hvor vi forhåbentlig kan få vores ”vildmark” i brug i de kommende år. Indendørs arbejder vi med afskærmninger og nye måder at bruge hjørner, rum og hele inderummet på, mhp at skabe forskellige lege – og læringsmiljøer.
- Have øje for udsmykning af børne egne kreative udfoldelser (æstetiske udtryksformer)
- Justering af samarbejde med forældre: En øget opmærksomhed på forventningsafstemning  
Med forældre, fx vil vi have en større opmærksomhed på, at vi får tilbudt opfølgende samtale ca 3 måneder efter opstart.
- Helt konkret vil vi gerne sætte fokus på børns selvhjulpethed og i samarbejde med forældre Have ekstra fokus på toiletræning ”slip bleen”.
- Vi håber og ønsker en genetablering af HUSRÅD.
- I hele Svendborg kommune er Psykologisk tryghed omdrejningspunkt for personalepleje, hvilket også indgår i vores personalesamarbejde.

---

## Børnesyn, Dannelse og børneperspektiv, Leg, Læring og Børnefællesskaber



Medarbejderne i kommunale og selvejende dagtilbud har i forløbet "Børns leg og eksperimenterende virksomhed" arbejdet med de fem elementer fra det pædagogiske grundlag:

- Børnesyn
- Dannelse og børneperspektiv
- Leg
- Læring
- Børnefællesskaber

**Hvordan kommer de fem centrale elementer fra det fælles pædagogiske grundlag til udtryk hos os og bliver omsat i vores hverdag sammen med børnene?**

---

**Børnesyn** :Det at være barn har værdi i sig selv. "*Jeg er god nok som jeg er*"

Vi er med til at understøtte det gode børneliv, ved at skabe en hverdag præget af tryghed, omsorg og forudsigelighed, krydret med sjove og spændende oplevelser, der forhåbentlig giver barnet nogle gode barndoms minder og erfaringer med sig videre i livet. Vi møder barnet, hvor det er, med en anerkendende tilgang og tilpasser aktiviteter efter nærmeste udviklingszone, så barnet får mulighed for at opleve succes og følelsen af egen mestring.

**Dannelse og børneperspektiv.** Børn skal høres og tages alvorligt. Børn har medbestemmelse, hvor det giver mening. Hverdagen organiseres med en balance af genkendelig struktur og nye oplevelser, som giver barnet mulighed for mange forskellige sansemæssige oplevelser. Dannelsesprocesser foregår i samspillet mellem børn-børn og børn voksne. Voksne, som giver med- og modspil. Vi motiverer og påvirker børn til at være selvstændige og til at blive aktive borgere i et samfund, hvor vi endnu ikke kender fremtiden.

**Leg:** I børns sociale liv med hinanden er legen det allervigtigste, der findes. Legen har værdi i sig selv. Legen er fuld af stærke oplevelser, glæder og sorger, nederlag og sejre. Legen fødes på puslebordet i samspillet mellem barn og voksen. Vi skaber rammer, så børn får mulighed for at opleve følelsen af at være opslugt og fordybet i leg eller aktivitet – at være i FLOW, hvor der er balance imellem færdigheder og udfordringernes sværhedsgrad. Vi er opmærksomme på hvordan vi positionerer os i forhold til børns leg. Vi er parate til at være deltagende og guidende, når



der er behov og med en bevidsthed om, at vi ikke kan åbne børnenes egen legefællesskaber, men kun påvirke via kommunikationsbidrag, som sandsynliggør, at legefællesskabet åbner sig. Skal vi lege med eller ikke lege med ?

**Læring:** Vi opfatter leg og læring som to sider af samme sag. Læring foregår hele dagen, både i dagens rutiner, i voksenstyrede aktiviteter og i børns egen leg. Læringsmiljøet kommer til udtryk i de fysiske omgivelser, i relationer og samspil, i lege og aktiviteter.

Nøglen til børns opmærksomhed, nysgerrighed og deltagelseslyst er, at de får mulighed for at undersøge og opdage, røre, og gøre, sans og eksperimentere med den spændende sociale og fysiske verden, de er i gang med at erobre. Kroppen skal sættes i spil.

### **Børnefællesskaber**

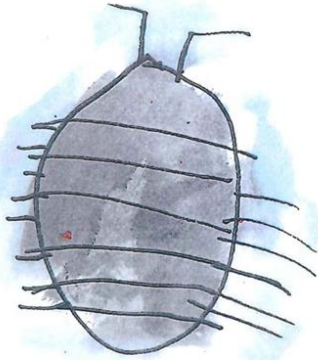
Relationer og venskaber er vigtige og alle børn skal opleve at være en del af fællesskabet og blive respekteret og lyttet til. Vi bestræber os på at skabe gode udviklingsbetingelser for ALLE børn og især børn i udsatte positioner. Med afsæt i den neuroaffektive pædagogik hjælper vi børnene igennem spejling og jeg- støtte med at sætte ord på følelser og hjælper dem med at være i følelserne og udvikle empati. Vi laver rammer, struktur og forudsigelighed i deres hverdag" Vi giver mulighed for at børn kan deltage og bidrage både i små og store børnefællesskaber. Vi er ind-delt i grupper, som holder samling sammen og til frokost prioriterer vi at være i små grupper, så alle bliver hørt. Udendørs fordeler børn sig ofte i små grupper og nogle gange aftales, f.eks at 2 børn kan være indenfor og lege med noget som de har lyst til. Nogle gange organiseres mere små legegrupper med mere målrettede aktiviteter. Vi opfordrer forældre til at lave legeaftaler og være opmærksomme på, hvordan de omtaler andre børn.

Eksempler på hverdagens lege-og læringsmiljøer kommer til udtryk i følgende sang, som blev for-fattet marts 2020 til Børnehusets 40 års jubilæum.

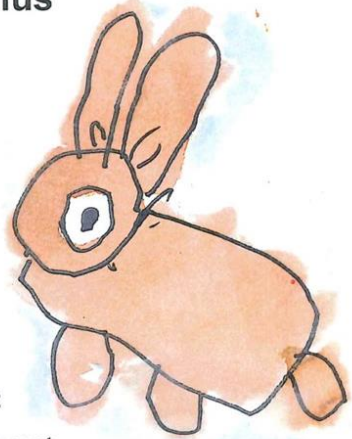
0010110F01

## Velkommen til Kirkeby Børnehus

Mel: *Rapanden Rasmus*



Drenge og piger er fælles om ting  
Vi elsker at lege og løbe omkring  
Vi kravler i buske og træernes top  
For aktive lege er godt for vores krop

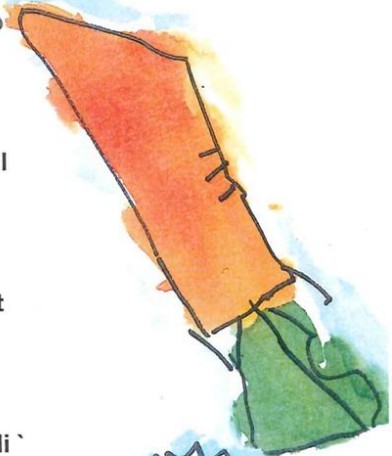


Hos får og kaniner, vi gir grønt og frugt  
Vi mærker deres pels, så vor sanser bliver brugt

Vi roder i jorden og vender hver stub  
Vi finder insekter med pinde og lup



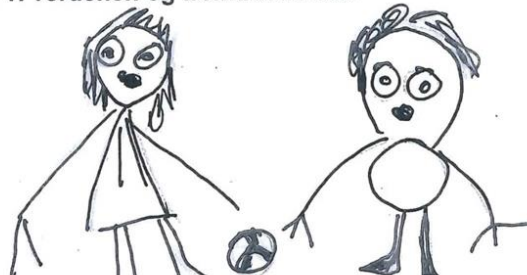
Når maden skal laves så hjælper vi til  
Vi henter tomater og urter i bed  
Pizza vi ruller og det er jo let  
Så spiser vi maden og bliver så mæt



Vi rimer og remser og vrøvler fordi  
Vores sprog skal vi øve og det kan vi li  
Vi hopper og danser og synger i kor  
Vi snakker og snakker og lær nye ord



Vi har gode venner og bliver social  
vi øver at trøste og blive ej gal  
For når vi forstås og møder et knus  
Mestrer vi verdenen og fremtidens sus



---

## Pædagogisk læringsmiljø

Hvordan skaber vi hele dagen et pædagogisk læringsmiljø, der giver alle børn mulighed for at trives, lære, udvikle sig og dannes?



---

### VUGGESTUEN:

**Vi er meget opmærksomme på børnenes følelsesmæssige trivsel, da den danner grundlag for deres læring.** Når børnene leger, udvikler børnene kognitive, emotionelle, sociale, sproglige og kropslige færdigheder. Når børnene er trygge og veltilpasse, har de mod på at udforske verdenen og lege.

**Vuggestuen er indrettet med legemiljøer der inspirerer til forskellige lege.**

- Der er fx mulighed for at lege med dukker og lave mad i det ene hjørne. Lege rollelege og klæde sig ud. Et andet sted er der bilbane og garage. Der er plads til at kigge i bøger og trække sig og bygge togbane. Der er plads til at tumle og en gang til at løbe i. Vi kan gennem vores indretning afskærme lidt nogle lege, således hvis en gruppe af de ældste børn vil bygge med togbane, men bliver forstyrret af nogle andre børn, kan de trække sig op i køkkenafdelingen sammen med en voksen, og lege uforstyrret. Den ustrukturerede leg inden for vuggestuens rammer, er med til at børnene på eget initiativ udvikler bl.a. fantasi, kreativitet og fordybelse. De øver problemløsninger og udvikler sociale kompetencer.

**Vi deltager også i børnenes lege.**

- Vi giver også børnene mulighed for at de kan deltage i legefællesskaber og voksenstyrede aktiviteter, med udgangspunkt i deres udvikling og ressourcer. Fx Når vi går på tur for at bygge en hule, laver sanglege eller igangsætter modellervoks ved et bord, maler eller andre kreative aktiviteter.

**Vi ser læring- og udviklingsmuligheder i alle rutinesituationer, som vi har hver dag.**

- Fx garderobesituationen. Når børnene skal ud i garderoben for at få overtøj af eller på har vi fokus på at børnene er der i små grupper. Personalet organiserer sig, så vi skaber tid og plads til, at børnene selv får mulighed for at øve selvhjulpenhed. Når børnene kan selv, udvikler de sig og mestrer nye færdigheder, som styrker deres selvtillid og selvfølelse. I garderoben kan børnene spejle sig i hinanden og lære at se andre børns behov – særligt ved at vi motiverer børnene til at hjælpe hinanden. Børnene øver også at regulere deres egne behov og turtagning, ved at det skal vente på deres kammerater. Garderobesituationen bidrager også til børnenes sproglige udvikling, ved at vi sætter ord på og vi er i dialog med børnene om tøjet, årstiderne, farver, følelser mm
- Gennem hele dagen har vi fokus hvilke læringsmuligheder der er for børnene i de enkelte rutinesituationer, således også når vi spiser og når børnene skal skiftes eller på toilet.

**Institutionen har dyrehold, hvor vuggestuebørnene hjælper til med at fodre og passe på dyrene (kaniner og får).**

- Dette giver børnene en viden og læring omkring, hvordan man behandler andre levende væsener og opfylder deres behov. Vi tager hensyn til det enkelte barn og dets erfaringer med dyr, og hjælper med barnet med at omgås dyrene.

### **Vuggestuen har madordning og børnenes sanser er i høj grad i spil, når de skal smage, dufte og mærke det forskellige mad vi får serveret.**

- Børnene lærer turtagning, behovsudsættelse og selvkontrol når de venter på maden og skal skiftes på tur. De lærer ny mad at kende, når de bliver de præsenteret for varieret og spændende mad. Vi præsenterer maden æstetisk og børnene har selv medbestemmelse i forhold til, hvad de ønsker at spise. Børnene spejler sig i hinanden ved at vi fælles spiser det samme mad.
- Børnene bruger deres finmotorik og øje-håndkoordination, når de får lov at spise selv med ske eller gaffel. Når de skal hælde vand i deres glas med en lille kande, eller får lov at skære maden ud selv, med en lille børnekniv.
- Vi taler om maden og det udvikler sproget og giver børnene ny viden og nye begreber. Børnene lærer også bordskik ved bordet.

### **Vi kigger på børnene individuelt, følger deres initiativ og spor.**

- For eksempel følger vi børnenes spor/initiativ, når de viser interesse for at finde kryb, lege eller smage på naturens frugter. Børnene mærker nysgerrige engagerede voksne og børnene får medbestemmelse i legene.
- Vi inddeler børnene i mindre grupper hen over dagen, alt efter børnenes behov, alder kompetencer og interesser. Det gør vi for at vi voksne kan være mere nærværende i vores relationer og vi kan bedre fordybe os i det som optager børnegruppen. Børnene mærker også et læringsmiljø der er mere roligt, og med plads til at udvikle sig.
- Personalet er fagligt reflekterende og læringsmiljøerne tager udgangspunkt i det enkelte barns nærmeste udvikling zone.

## **BØRNEHAVEN:**

### **Vores udgangspunkt er et trygt og udviklende pædagogisk læringsmiljø.**

- Vores børn er tilknyttet en fast tryk gruppe med det samme genkendelige pædagogiske personale på stuen. Personalet på stuen er rollemodeller, synlige og imødekommende og kender børnene og deres individuelle kompetencer og behov. Børn er forskellige og udviklingsmæssigt er de ikke samme sted og skal ikke behandles ens, det hensyn giver børnene mulighed for at trives, lære, udvikle sig og dermed dannes.
- Vi lægger vægt på at positionere os, eksempelvis er vi der, hvor aktiviteterne igangsættes, hvor børnene leger og i rutinesituationer. Vi veksler mellem at gå foran (Viser hvordan vi gør tingene - voksen styret). Vi går ved siden af, (hvor vi sammen er undersøgende og undrende - voksenstøttet) og gå bagved (hvor det er børnenes egen eksperimenterende leg – her er de voksne observerende).
- Vi laver mange forskellige legegrupper med forskellige didaktiske overvejelser bag. Det kan være for at styrke børnenes indbyrdes relationer eller for at styrke sprog, motorik eller andet, der er behov for. I disse grupper kan der både være fokus på det kropslige, det emotionelle og kognitiv læring og udvikling. Grupperne er sammensatte med det formål, at der skal være et fælles interesseområde, som det enkelte barn kan føle sig tilpas i, så vi dermed også rammer zonen for nærmeste udvikling. Det kunne fx være en tumlebane, der er tilpasset, så den passer i sværhedsgrad. Eller en tegnediktat, hvor børnene med hjælp og vejledning kan lave et resultat, de kan være stolte af.

**Vi har bl.a. fokus på selvhjulpnehed. Det man kan selv, skal man selv.**

- Efter frokost ses det bl.a. ved at børnene selv rydder af bordet. Børnene sætter deres eget service på rullebordet og sortere deres madrester og papir i skraldespande, som vi har stående på rullebordet til det formål.
- De tager selv deres tøj på, når de skal ud, i det omfang de kan. Børnene oplever at de bidrager til fællesskabet, har medbestemmelse og kan føle sig betydningsfulde.
- Rutinesituationer forløber over hele dagen og det er derfor også vigtigt at sætte ord på det vi gør, så vi samtidig styrker sproget. F.eks. ved måltider, fodring af dyr, i garderoben, aktiviteter i have og drivhus samt fingervask, toiletbesøg og bleskift.

---

## Samarbejde med forældre om børns læring

**Hvordan samarbejder vi med forældrene om barnets og børnegruppens trivsel og læring?**



---

### VUGGESTUEN

**Vi har en daglig og professionel dialog med forældrene om børnenes dag, trivsel og de praktiske oplysninger.**

- Vi har en ligeværdig og respektfuld tilgang i vores kommunikation til forældrene. Vi er rummelige og nysgerrige overfor forældrenes forskellige ressourcer og baggrunde
- Vi har et skema på tavlen, hvor forældrene blandt andet noterer hvad tid børnene er stået op og hentes. Vi kan ligeledes notere hvor længe børnene har sovet til middag.
- Vi har billeder hængende i garderoben, hvor forældrene kan se vuggestuens hverdag. Vi har en tavle hængende med brikker af børnenes billeder, hvor forældrene kan se hvad børnene har lavet den dag. Det giver forældrene mulighed for at tale med deres barn om det hjemme.
- Vi har uddelt et papir til forældrene, med de praktiske ting som barnet bør have i deres garderobe, for at gøre det nemmere for nogle af forældrene.
- Vi sender sms beskeder og billeder til nye forældre, når deres barn køres ind. Det giver tryghed hos forældrene og skaber tillid.
- Vi fortæller forældrene gode og positive historier om oplevelser fra hverdagene. Vi bruger intranettet, til information og nyheder, men vi bruger mest intranettet til at uploade billeder fra vores hverdag.

- Vi har trivselsvurderinger, samtaler og forældremøder.

## BØRNEHAVEN:

**Når barnet starter i Børnehaven, har vi en givende opstartamtale med gensidig præsentation af barnet, familien og Børnehuset.**

- Vi gør opmærksom på, at vi og forældrene har en fælles opgave omkring deres barn. Vi er afhængige af hinanden og skal samarbejde, omkring deres barns trivsel, læring og udvikling. Derudover har vi en opfølgende samtale efter ca 3 måneder, hvor vi gør brug af vækstmodellen, i samarbejde med forældrene.
- Vi har mange gode snakke med forældre i garderoben om stort og småt og det er med til at give forældrene en følelse af, at vi ser dem og deres barn og at de tages alvorligt med det de kommer med.
- Vi benytter os af Aula med ugentlige fortællinger; både billedligt og skriftligt.
- Vi har forskellige arrangementer hvor forældre og personale deltager bl.a. arbejdsdag, sensommerfest og forældremøde. Hvor forældre og personale møder hinanden i anden kontekst, og derigennem kan forældrene blive trygge og kan have tillid til at vi tager vare på deres barn.
- Vi afholder forældremøder, hvor hver enkelt stue fortæller, hvad der er fokus på i børnegruppen. Det kan være sociale kompetencer, legen eller andet. Indimellem formidler vi også gennem film og billeder, så forældrene kan se, hvordan børnenes dagligdag ser ud i Børnehuset.
- I børnehuset har vi forskellige samarbejdspartnere. PPR (Pædagogisk Psykologisk rådgivning), fremskudt socialrådgiver og sundhedsplejerske, så både børnehuset og forældre kan få sparring og inspiration, så vi i samarbejde kan fremme børnenes trivsel, udvikling, læring og dannelse.

---

## Børn i udsatte positioner

**Hvordan skaber vi et pædagogisk læringsmiljø, der tager højde for og involverer børn i udsatte positioner, så børnenes trivsel, læring, udvikling og dannelse fremmes?**



---

I Svendborg Kommunes kommunale og selvejende dagtilbud er FOKUS betegnelsen for trivselsvurderinger af alle 0-6årige børn, som foretages af de pædagogiske medarbejdere. Når alle børn systematisk bliver trivselsvurderet får vi øje på, hvis et barn er i begyndende mistrivsel. Dette giver os mulighed for tidligere at give børn den nødvendige og mest hensigtsmæssige indsats i et tæt samarbejde med forældrene.

Kernen i vores arbejde med børn i udsatte positioner:

**Vi sætter tidligt ind, når der er ubalance i trivslen og arbejder i zonen for nærmeste udvikling.-** Hvis vi har et barn der har ubalance i trivslen, har vi til mål at være på forkant for bl.a. at



udgå konflikter, nederlag, skældud og styrke selvværdet. Da vi kender barnet og barnets interesser, har vi et godt udgangspunkt for at hjælpe dem til zonen for nærmeste udvikling.

- **Forældre er barnets vigtigste ressource, som vi aktivt samarbejder med.** - Vi er som pædagoger meget opmærksomme på, at vi har en aktiv rolle i barnets hverdag sammen med forældrene. Dette gensidige samarbejde er en vigtig forudsætning for, at tage udgangspunkt i barnets trivsel. Det er vigtigt med en tydelig kommunikation, så vi forstår hinanden. Fx: En forældre kommer til en pædagog og siger "hvorfør spiser mit barn i køkkenet – Er der noget galt med ham?" Pædagogen spørger ind til, hvad han mener. Det viser sig, at det er en misforståelse. Faren troede, at vi havde flyttet barnet, fordi barnet ikke passede i gruppen. Pædagogerne havde ommøbleret og flyttet gruppen ud i fællesrummet, nær køkkenet, uden at have fortalt forældrene. Det fortæller, at der hurtigt kan opstå usikkerhed og misforståelser.
- **Når det er nødvendigt for barnets trivsel og læring udvider vi samarbejdet med tale/høre konsulent, sundhedsplejerske, ressourcepædagog, psykolog og socialrådgiver.** - Eksempelvis hvis et barn, der er i en udsat position, har svært ved at regulere sig eller indgå i et fællesskab, kan vi gøre brug af en ressourcepædagog, som i samarbejde med det pædagogiske personale har ekstra fokus og mulighed for at støtte barnet til zonen for nærmeste udvikling.
- **Vi justerer det pædagogiske læringsmiljø efter det enkelte barn og den konkrete børnegruppe.** - Vi har for øje, at læringsmiljøer har stor indflydelse på børns trivsel, læring, udvikling og dannelse og derfor skal kunne reguleres. Hvis vi oplever at barnet eller gruppen, har et andet behov end pædagogens planlagte aktiviteter, undersøger vi mulighederne for at ændre vores planer, så børnene dermed kan få indflydelse og medbestemmelse på deres lyster og behov.
- **Vi arbejder ofte i mindre børnegrupper for at skabe trygge, pædagogiske og mangfoldige læringsmiljøer.** - Det kan vi gøre igennem aktiviteter, gruppevalg og tilgangen til de enkelte børn og gruppen. Fx har vi mulighed for at sammensætte grupper med børn, som er aldersvarende og udviklingsmæssigt tæt på hinanden, så de kan få oplevelser og danne trygge relationer og få udbytte af de tilpassede aktiviteter.

---

## Sammenhæng til børnehaveklassen

Hvordan tilrettelægger vi vores pædagogiske læringsmiljø for de ældste børn, så det skaber sammenhæng til børnehaveklassen?



---

I Svendborg Kommune begynder de kommende skolebørn i forårssfo 1. april. Børnehaven og skolen arbejder tæt sammen om at børnene får en god overgang til forårsSFO og efterfølgende bro til skolen. ForårsSFO arbejder videre med temaerne i den styrkede pædagogiske læreplan.

### **Det pædagogiske personale bidrager med at skabe sammenhæng i overgangen fra børnehaven til ForårsSFO.**

- Vi samler de ældste børn fra alle grupper i huset i en gruppe i løbet af efteråret og frem til 1. april, hvor FSFO starter. Vi arbejder med fokus på et pædagogisk læringsmiljø, hvor der er særligt fokus på at styrke børnenes forudsætninger, for at kunne mestre en positiv overgang til skolen. Vi arbejder med, at styrke børnenes sociale kompetencer og turde møde nye udfordringer, nysgerrighed og selvhjulpenhed. Børnene støttes og guides i at deltage i voksen initierede aktiviteter og kravsituationer, at vente på tur og udsætte egne behov, kunne fordybe sig og være vedholdende. Børnene skal øve sig i at, være en god kammerat og indgå i forskellige meningsfulde fællesskaber. Vi arbejder med mobning og har fokus på mangfoldighed. Børnene bidrager alle med forskelligheder- vi er ikke alle ens.

### **Vi arbejder bl.a. med at opbygge og styrke børns følelses-, - personlighedsmæssige og sociale ressourcer gennem leg. Vi skal passe på hinanden, vi skal hjælpe hinanden og vi skal have det sjovt.**

Eksempler på lege :

- rytmelege med krus, hvor vi skal finde fælles rytme, gøre ting i takt, synge eller sige ting i kor.
- legen "kold eller varm kartoffel", hvor en kartoffel (rispose) vandrer langsomt fra barn til barn, imens vi hvisker "det er en kold kartoffel". Når den voksne så pludselig siger "det er en varm kartoffel", så skal tempoet øges og man taler højere. Det er både en sjov leg og en leg hvor man øver regulering og skifter mellem lav og høj arousal.

### **Vi forsøger at imødekomme børnenes nysgerrighed for tal, bogstaver og andre skolerelaterede emner.**

- Fx sidder vi i rundkreds, hvor børnene tegner tal og bogstaver på ryggen af hinanden. Det gør vi både for, at børnene får tal- og bogstavkendskab, men også for at udvikle børnenes empati for hinanden gennem berøring. I samling øver børnene sig i, at alle får taletid, lytter til hinanden og bliver tryk ved at tale i gruppen.

### **I månederne op til, at børnene starter i FSFO, samarbejder vi med Stenstrup børnehus, så børnene lærer hinanden at kende.**

- Fx besøger vi hinanden, hvor vi er sammen omkring leg og forskellige vokseninitierede aktiviteter.

### **Vi afholder forældremøde som omhandler overgang til forårsSFO og en snak om skolestart.**

- Herunder krav og forventninger til børnenes sociale kompetencer og personlige udvikling og hvordan vi kan samarbejde målrettet indtil skolestart. Der udleveres en folder i forhold til hvilke kompetencer, der er gode at arbejde med, i forhold til børnene.

# Øvrige krav til indholdet i den pædagogiske læreplan

---

## Inddragelse af lokalsamfundet

Hvordan inddrager vi lokalsamfundet i arbejdet med at skabe pædagogiske læringsmiljøer for børn?

---

**I Kirkeby betyder lokalsamfundet rigtig meget, og børnehuset betyder også meget for et velfungerende lokalsamfund.**

- Vi besøger den lokale købmand "Lotte", til et lille indkøb og ellers vinker vi og får altid et smil fra hende. Købmand Lotte har ind imellem nogle tiltag og børnekonkurrencer, som børnehuset deltager i, fx at lave den længste guirlande af glanspapir.
  - I efteråret afholdes der kulturnat i hele Kirkeby, hvor Kirken, Forsamlingshuset, Skolen, Købmanden, Idrætsforeningen, dagplejen og os i Kirkeby Børnehus er en del af kulturnatten. Denne er også med til at bygge bro til skolen og skaber derved en god forbindelse.
  - Vi har tradition for at gå til kirke i december. Børnene får et indblik i den danske kulturarv og juleevangeliet bliver fortalt på en ny og spændende måde hvert år. Børnene øver sange i ugen op til, så de kan synge med og mærke fællesskabet i kirken. Herunder får vi besøg af 3. klasse, som går Lucia optog i børnehaven. Derudover ser de ældste børn i børnehaven nissespil på skolen.
  - Vi besøger skolens område med sportspladser og legeplads, samtidig med at vi siger hej til søskende og kammerater, der har gået i børnehaven og vi går på tur i lokalområdet og nogle gange helt ud til skoven.
  - i samarbejder med skolen om vores Tippimark. Området anvendes af forårsSFO fra april-juni og resten af året er vi fælles om området.
  - I vinterhalvåret låner vi idrætsforeningens idrætshal eller skolens gymnastiksal en gang om ugen, hvor vi har mulighed for at få fokus på Aktive børn med bevægelse og leg.
  - Vi samarbejder med idrætsforeningen og er behjælpelig med, at børnehavebørn får mulighed for at deltage i fritidsaktivitet, f.eks gymnastik om vinteren samt om sommeren bold og leg. De tilmeldte børn bliver hentet i børnehuset af træneren og en medhjælper en gang om ugen
  - Dagplejen kan besøge os den sidste torsdag i måneden, Dette besøg er med til at bygge bro fra dagpleje til børnehave for de børn, som snart skal starte i børnehaven..
-

# Arbejdet med det fysiske, psykiske og æstetiske børnemiljø

## Hvordan integrerer vi det fysiske, psykiske og æstetiske børnemiljø i det pædagogiske læringsmiljø?

---

### VUGGESTUEN:

Vi tænker over hvordan vores stue ser ud, at legemiljøerne er indbydende med en hyggelig atmosfære. Vi skaber lege- og læringsmiljøer, som er stimulerende og sætter fantasien i gang

#### Det psykiske børnemiljø:

- Børnene er en del af et psykisk miljø hvor vi er omsorgsfulde og respektfulde overfor hinanden og hvor vi er anerkendende og inkluderende. Vi har en god tone overfor hinanden både i teamet og overfor børnene.
- Vi er rummelige og tilgængelige for børnene, så de føler tryghed.

#### Det fysiske børnemiljø

- Vuggestuen er indrettet i legemiljøer så der inspirerer til rollelege og konstruktionslege. Rummet i helhed kan tages i brug til mere fysiske lege fx en motorikbane, der stimulerer og udfordrer børnenes grovmotorik og understøtter vores arbejde med aktive børn som Gazellehus.
- Vi opdeler os i fire borde til frokost så der dannes små grupper hvor der er plads til nærvær og dialoger. Vi har et stort køkken, hvor der er plads at børnene kan inddrages i lidt madlavning fx at skrælle gulerødder eller lave en bolledej. Vi har legetøjet i børnehøjde så de selv kan tage det. Vi rydder op og appellerer til at børnene hjælper til. Vi har en begrænset mængde legetøj på stuen ad gangen, og det skiftes jævnligt ud, så der er fornyet interesse. Vi har et stort spejl hvor børnene kan se sig selv.

#### Det æstetiske børnemiljø

- Lys og farver på vægge og gulve er anbefalet af en indretningsarkitekt der ved hvordan farver og materialer er med til at skabe et godt miljø. Vi har malerier hængende som børnene har lavet og kendte figurer af Paw Patrol. Vi har billeder hængende af tegn-tal-tegn, der bruges i vores hverdag, så de er synlige for både børn og voksne. Uderummet giver plads til bevægelse, leg og udfoldelse af deres motorik og sanser. Vi har buske hvor børnene kan plukke og smage på bær. Vi har blomster i krukke der giver liv til insekter og som giver farver og dufte på terrassen. Legehus og sandkasse bliver holdt i naturmaterialer, der syner mest naturligt. Vi har huler og gemmesteder i buske og fliser med plads til cykler og scootere.

## BØRNEHAVEN:

### Det psykiske børnemiljø

- Vi er børnenes rollemodeller, - den måde vi er sammen på afspejler sig i børnenes trivsel og livsglæde. Fx arbejder vi på, at være bevidste om, hvordan vi kommunikerer og taler til hinanden både børn, personale og forældre imellem.
- Vi arbejder med spejling i kontakten med børnene, for at børnene får en følelse af at blive forstået. Vi taler i en anerkendende tone, så børnene kan have tillid til, at de kan ytre sig og blive accepteret for den de er.
- Gennem Fri for Mobberi øver vi gensidig respekt for hinanden. Det gør vi igennem samtaler om det at være forskellig er okay og at alle bidrager med det de kan. Vi øver os i at læse i hinandens ansigter og blive bevidste om, hvor vigtigt det er at være en god ven og hjælpe hinanden.

### Det fysiske børnemiljø:

- Der er god plads og mulighed for at fordele sig ved flere indgange, hvilket betyder at der f.eks ikke er så meget pres på garderoberne og toiletter. Der er mulighed for håndvask ved indgangene ved ankomst.
- Indretningen på stuerne skal være med til at underbygge den gode og lærerige leg – Som også kræver orden og opdeling. Dette er med til at skabe overblik, over hvilke muligheder det enkelte barn har for bedre at overskue legen. Omkring de fysiske rammer er det, det enkelte tema der strukturerer opdelingen og mulighederne for videre udvikling.
- Opdeling af børn i faste grupper tilknyttet de samme stuer og zoner udendørs underbygger et godt læringsmiljø med mindre støj, forstyrrelser og plads til fordybelse, både i leg og aktiviteter

### Det æstetiske børnemiljø

- Det store udendørsområde skaber mulighed for stor udfoldelse. Der er masser af mulighed for børnenes egne gemmesteder og udfordrer børnenes nysgerrighed og gå på mod. Uderummet er rammen for gode oplevelser og livsglæde
- Indenfor bestræber vi os på at indrettet rummene, så der opstår en hyggelig og rar atmosfære. Vi arbejder med udsmykning og tænker lys og lyd ind i indretning, da dette indvirker på børns sanser og lyst til udfoldelse.

**Vi skal vurdere børnemiljøet og kan f.eks understøtte trivslen ved børnene, ved direkte at spørge børnene, hvad der betyder noget for dem i børnehaven – Dette kan gøres igennem forskellige tiltag. Fx kan børnene få et kamera i hånden og gå rundt og tage billeder af ting de kan lide. De ældste kan udtrykke sig igennem tegning og fortælling mm.**

---

## De seks læreplanstemaer



---

### Alsidig personlig udvikling

Alsidig personlig udvikling drejer sig om den stadige udvidelse af barnets erfaringsverden og deltagelsesmuligheder. Det forudsætter engagement, livsduelighed, gåpåmod og kompetencer til deltagelse.

**Hvordan understøtter vores pædagogiske læringsmiljø børnenes alsidige personlige udvikling inden for følgende to mål?**



Pædagogiske mål for læreplanstemaet:

1. Det pædagogiske læringsmiljø skal understøtte, at alle børn udfolder, udforsker og erfarer sig selv og hinanden på både kendte og nye måder og får tillid til egne potentialer. Dette skal ske på tværs af blandt andet alder, køn samt social og kulturel baggrund.
2. Det pædagogiske læringsmiljø skal understøtte samspil og tilknytning mellem børn og det pædagogiske personale og børn imellem. Det skal være præget af omsorg, tryghed og nysgerrighed, så alle børn udvikler engagement, livsduelighed, gåpåmod og kompetencer til deltagelse i fællesskaber. Dette gælder også i situationer, der kræver fordybelse, vedholdenhed og prioritering.

### VUGGESTUEN

**I vuggestuen er vores kerneopgave at skabe en god og tryk hverdag for det enkelte barn. Gennem omsorgsfulde og trygge relationer kan børnene trives og udvikle sig i en hverdag væk fra deres forældre.**

- Vi giver barnet den trøst og omsorg, der er behov for og aflæser barnets behov. Vi opmuntrer og hjælper børnene til at deltage i de sociale fællesskaber. Vi hjælper dem på vej ind i nye relationer, så de får en følelse af ligeværd og tilhørsforhold. Vi italesætter, anerkender og spejler barnets følelser, intentioner og behov, og vi øver behovsudsættelse, selvkontrol og selvregulering gennem temposkift og turtagning.
- Børnene deltager i lege og aktiviteter ud fra deres personlige og fysiske ressourcer og udvikling. Når børnene oplever flow stemmer udfordringerne og barnets kompetencer overens. Når barnet



udfordres indenfor barnets nærmeste udvikling og opnår succeser, gør barnet sig nye personlige erfaringer. Gennem lege, og voksne der er både foran, ved siden af og bag ved, udvikler børnene deres personlighed og dannelse.

**Når de på egen hånd, eller ved guidning, udfordrer og undersøger omgivelserne, udvikler de nysgerrighed og forståelse for omverdenen. Når børnene indgår i lege og sociale interaktioner, og i takt med deres alder, får de større fornemmelse for deres egen personlighed. Når børnene er aktive og opnår succeser, og mestrer nye færdigheder, vokser deres selvtillid.**

- Vi italesætter anerkender og gør dem opmærksomme på deres positive handlinger. Når børnene møder rolige, nærværende, omsorgsfulde og forstående voksne, der vil børnene og anerkender hvem de er, bl.a. ved at rumme deres følelser, øges børnenes selvværd og selvfølelse.
- Vi bruger gulvet meget og agerer som en tryk havn, som børnene altid kan søge hen-imod, hvis det har brug for følelsesmæssig genopfyldning.

Vuggestuen er vigtig for at skabe et "godt solidt fundament" i barnets liv. I vuggestuen er børnenes udvikling især åben og modtagelig for ny læring. (window of opportunity).

## **BØRNEHAVEN**

**Vi tilpasser læringsmiljøet så det styrker og understøtter børns mulighed for at indgå i fællesskaber og for at skabe relationer. De enkelte aktiviteter tilpasses, så børnene befinder sig i zonen for nærmeste udvikling og opnår følelsen af at mestre og samtidig udvikler engagement og livsduelighed.**

Vi introducerer børnene for forskellige måder, at håndterer konflikter, modgang og følelser på. Vi lader dem eksperimentere med det i børnegruppen, hvor vi er på sidelinjen og kan guide, når behovet opstår. Vi arbejder bl.a. med Fri for mobberi, hvor vi med billeder, historier og massage kan understøtte børnenes følelsesmæssige udvikling og empati. Børnene får mulighed for at udfolde sig og udforske sig selv og hinanden og på den måde få opbygget en tillid til egne potentialer.

For at børnene skal føle sig trygge og føle sig forstået bruger vi bl.a. spejling. Vi har en nysgerrig tilgang til barnets handlinger og reaktioner. Vi er lyttende og møder dem anerkendende, så de har tillid til at de kan ytre sig.

Vi tilpasser forskellige aktiviteter, hvor børnene har mulighed for at fordybe sig i længere tid. Det kan både være vokseninitierede aktiviteter såsom NUSSA (Neuroaffektiv Udviklingspsykologisk Struktureret Social Aktivitet som i al sin enkelhed er et struktureret legeprogram) eller det kan være små grupper, som saver og hamrer i værkstedet, hvor den voksne er på sidelinien.

I samlinger øver vi at vente på tur og tale og lytte til hinanden, så børnene får mulighed for at bidrage til fællesskabet og kan føle sig værdsat og set.

Børnene kan få hjælperoller, ved samling og frokost og derigennem føle, at de har en vigtig rolle, samtidig med, at de øver sig i at hjælpe og bidrage til/deltage i fællesskabet.

---

## Social udvikling

Social udvikling er udvikling af sociale handlemuligheder og deltagelsesformer og foregår i sociale fællesskaber, hvor børnene kan opleve at høre til, og hvor de kan gøre sig erfaringer med selv at øve indflydelse og med at værdsætte forskellighed.

Gennem relationer til andre udvikler børn empati og sociale relationer, og læringsmiljøet skal derfor understøtte børns opbygning af relationer til andre børn, til det pædagogiske personale, til lokal- og nærmiljøet, til aktiviteter, ting, legetøj m.m.



### Hvordan understøtter vores pædagogiske læringsmiljø børnenes sociale udvikling inden for følgende to mål?

Pædagogiske mål for læreplanstemaet:

1. Det pædagogiske læringsmiljø skal understøtte, at alle børn trives og indgår i sociale fællesskaber, og at alle børn udvikler empati og relationer.
2. Det pædagogiske læringsmiljø skal understøtte fællesskaber, hvor forskellighed ses som en ressource, og som bidrager til demokratisk dannelse.

### VUGGESTUEN:

- Vores hverdag er organiseret således at børnene bliver opdelt i 2 eller mindre grupper, i formiddagstimerne. Det giver børnene mulighed for at skabe mindre legefællesskaber og der er plads og ro til lege og aktiviteter der kan understøtte børnenes sociale udvikling. Ud fra vores faglige refleksioner og kendskab til børnenes udvikling, kan vi sammensætte børnegrupper med henblik på hvem der kan danne gode legerelationer, hvem er kan spejle sig i hinanden.
- Når børnene leger sammen og parallelt, øver de deres sociale kompetencer blandt andet ved at indordne sig de andre, tage kontrol eller samarbejde. Når børnene leger sammen spejler de sig i hinanden. I vuggestuen leger de meget parallele og efterligner hinanden, og derigennem oplever de reaktioner fra hinanden ud fra deres egne handlinger, og det giver børnene nye erfaringer.
- Når der opstår fejlfæstninger eller konflikter blandt børnene kan de voksne træde til og hjælpe. Det kan for eksempel være hvis to børn vil have den samme bil. De voksne italesætter børnenes egne intentioner, gør opmærksomme på det andet barns følelser, for at lære dem at aflæse hinanden, sætte sig i hinandens sted og udvikle empati.
- Vi gør situationen overskuelig og forudsigelig ved at hjælpe dem med turtagning (Vi tæl-ler ned, når der skal skiftes. Fx når de gynger) eller vi kan hjælpe dem i gang med legen igen. Børnene lærer de sociale spilleregler ved at lege sammen.
- Vi tænker over vores positionering, i forhold til barnets behov og er både bagved, ved siden af og foran, for at hjælpe dem i deres sociale kompetencer og at indgå i et fællesskab.
- Vi italesætter positive handlinger, når vi ser børnenes initiativ, så de både selv og deres kammerater bliver opmærksomme på hinanden "Hvor er det dejligt du henter Pers sut, så bliver han glad.."

## BØRNEHAVEN:

- Det har stor betydning for børns trivsel, at de føler sig som en del af et fællesskab. Vi bruger legen som redskab til, at udvikle sociale kompetencer og til at styrke børnenes identitet og empati for hinanden. I samspillet med andre børn lærer børnene sig selv at kende og lære, at blive en del af fællesskabet.
- På vores udeområde er der plads til, at børnene kan skabe et frirum i mindre grupper, hvor der er mulighed for store armbevægelser og udfoldelse af sociale kompetencer. Her har vi mulighed for at være på sidelinjen, når børnene eksperimenterer med hinanden og afprøver deres sociale færdigheder. Vi har et godt samarbejde med forældrene og opfordrer til, at der laves legeaftaler, for at styrke de relationer der allerede eksisterer eller for at opbygge nye relationer.
- Vi arbejder med NUSSA (Neuroaffektiv Udviklingspsykologisk Struktureret Social Aktivitet), som i al sin enkelthed er et struktureret legeprogram. Legeprogrammet kan være med til at styrke børns følelsesmæssige og sociale ressourcer gennem udvalgte lege, som forbedrer børnenes relationelle ressourcer og selvindsigt, hvilket gør børnene mere robuste.
- Vi organiserer fællesskaber i større eller mindre grupper, hvor børn og det pædagogiske personale er fælles om legen eller andre aktiviteter. I grupperne kan der fx være fokus på spilleregler for samvær og leg. F.eks. en brydeleg, hvor en gruppe drenge bryder med hinanden, men hvor det er vigtigt, at der er regler for legen, for at det ikke bliver for voldsomt. Her kan pædagogen både være med i legen eller på sidelinjen, for at hjælpe med at overholde reglerne. Et andet eksempel kunne være en aktivitet i værkstedet, hvor der er regler for, hvordan man bruger værktøjet, for at aktiviteten er sikker. Her hjælper pædagogen gruppen med spillereglerne for en værkstedsaktivitet, så børnene oplever et positivt fællesskab.
- Vi holder samling med samme form hver dag: f.eks. med samme start- og slutsang, eller en bold der går på omgang så det enkelte barn får taletid. Vi øver os i at lytte til hinanden og få øjnene op for andres behov. Vi øver at aflæse hinandens følelser fx igennem lege eller samtaler fra Fri for mobberi-kufferten. Vi øver os i at hjælpe hinanden og trøste hinanden. Vi introducerer børnene for forskellige måder, at håndterer konflikter, modgang og følelser på. Vi lader dem eksperimentere med det i børnegruppen, hvor vi er på sidelinjen og kan guide, når behovet opstår.

---

## Kommunikation og sprog

Børns kommunikation og sprog tilegnes og udvikles i nære relationer med barnets forældre, i fællesskaber med andre børn og sammen med det pædagogiske personale.

Det centrale for børns sprogtilegnelse er, at læringsmiljøet understøtter børns kommunikative og sproglige interaktioner med det pædagogiske personale. Det er ligeledes centralt, at det pædagogiske personale er bevidst om, at de fungerer som sproglige rollemodeller for børnene, og at børnene guides til at indgå i fællesskaber med andre børn.

**Hvordan understøtter vores pædagogiske læringsmiljø børnenes kommunikation og sprog inden for følgende to mål?**



#### Pædagogiske mål for læreplanstemaet:

1. Det pædagogiske læringsmiljø skal understøtte, at alle børn udvikler sprog, der bidrager til, at børnene kan forstå sig selv, hinanden og deres omverden.
2. Det pædagogiske læringsmiljø skal understøtte, at alle børn opnår erfaringer med at kommunikere og sprogliggøre tanker, behov og ideer, som børnene kan anvende i sociale fællesskaber.

*Den 1. august 2016 blev det politisk besluttet, at alle 3årige skal sprogvurderes. Afhængigt af resultatet arbejdes der, ud over den generelle sprogindsats, med sproglige handleplaner for at styrke barnets sprog yderligere. .*

#### VUGGESTUEN:

- Gennem daglige dialoger, gentagelser og ved at sætte ord på ting, handlinger og følelser understøtter vi børnenes sprog. Vi skaber plads og rum til at børnene kan tale, bruge tegn, lege og synge, således sproget bliver integreret og præsenteret i forskelligt tempo og situationer. Vi er tydelig i vores mimik og kropssprog, og vi holder øjenkontakt, i børnehøjde. Vi er afventende når vi stiller et barn et spørgsmål.
- Vi kigger i bøger og snakker med børnene om de billeder der er i bogen. Vi snakker om farver og tal. Vi holder samlinger hvor vi synger og udfordrer børnenes prosodi. Vi kan synge om mad og dyr og lære nye begreber.
- Dialogerne og forklaringerne er med til at børnene danner sprogforståelse for omgivelserne. Når kroppen eller visuelle effekter kobles på et ord, lærer børnene det bedre. Og gentagelser er med til at det "lages" i børnenes sprogudvikling.
- Vi bruger tegnet for "mere" og "vente" for at understøtte kommunikationen for et barn der utålmodigt og ikke kan udtrykke sine behov.

#### BØRNEHAVEN

- Sprog og kommunikation består af flere elementer, end kun det talte sprog. Børn må også øve sig i at lytte og læse kropssprog, f.eks skal man i en samling kunne vente på at få ordet selv og lytte imens. Det enkelte barn må øve sig i at kunne læse i kammeratens ansigt, hvis en leg ikke længere er sjov.
- Vi er opmærksomme og nærværende som sproglige rollemodeller. Vi er både opmærksomme på vores tone og på, at være anerkendende og nysgerrige på børnenes perspektiv. Vi arbejder med understøttende sprogstrategier, f.eks følger vi barnets interesser, bruger åbne spørgsmål, leger med sproget og gentager barnets fortællinger med tydelighed for at understøtte den rette udtale og underbygge ordforrådet.
- Resultatet fra sprogvurderingen danner grundlag for specifikke tiltag, det kan f.eks være at der er behov for at arbejde mere med rim og ræmser.
- For at hjælpe barnet, giver vi tid og rum til at barnet kan udtrykke sig. Vi lytter og acceptere forskelligheder. Desuden kan vi gennem fantasi, ord, lyde og dialogisk læsning understøtte sproget og kommunikationen. Vi er opmærksomme på at hjælpe barnet med at sætte ord på budskaber og følelser. F.eks i en spise situation kommer barnet med en tallerken og siger "ARGH" eller "de vil gerne have det samme som igen" – herefter hjælper vi barnet med at sætte ord på deres hensigt. Vi laver grupper som har til formål at guide børnene i legen og gå med i børnenes leg og tilføre samtaleemner med udgangspunkt i deres leg. I disse læringsmiljøer kan vi både guide og i forhold til legens spilleregler og tilføre mere sprog..

---

## Krop, sanser og bevægelse

Børn er i verden gennem kroppen, og når de støttes i at bruge, udfordre, eksperimentere, mærke og passe på kroppen – gennem ro og bevægelse – lægges grundlaget for fysisk og psykisk trivsel.

Kroppen er et stort og sammensat sansesystem, som udgør fundamentet for erfaring, viden, følelsesmæssige og sociale processer, ligesom al kommunikation og relationsdannelse udgår fra kroppen.



### Howdan understøtter vores pædagogiske læringsmiljø udviklingen af børnenes krop, sanser og bevægelse inden for følgende to mål?

Pædagogiske mål for læreplanstemaet:

1. Det pædagogiske læringsmiljø skal understøtte, at alle børn udforsker og eksperimenterer med mange forskellige måder at bruge kroppen på.
2. Det pædagogiske læringsmiljø skal understøtte, at alle børn oplever krops- og bevægelsesglæde både i ro og i aktivitet, så børnene bliver fortrolige med deres krop, herunder kropslige fornemmelser, kroppens funktioner, sanser og forskellige former for bevægelse.

Aktive børn i dagtilbud – sundere, gladere og klogere børn! Er igangsat af Svendborg Kommune for at give børnene endnu mere leg, bevægelse og motorisk udvikling. Alle medarbejdere er uddannede i Aktive Børn i dagtilbud og husene og er certificeret til at være GazelleBørnehus, som er defineret som et sted, hvor der er særligt fokus på fysisk aktivitet som pædagogisk redskab.

### VUGGESTUEN:

- Vi tænker kroppen og sanserne ind i dagligdagens både små og store aktiviteter.
- I rutinesituationerne er børnene selv aktive. Når de skal på puslebordet kan de selv kravle op og ned af stigen, og dermed øver de krydsbevægelser. De tager sko på og går selv ud til krybben som de også selv kravler op i. Vi har generelt fokus på at børnene øver selvhjulpenhed og udvikler kropsbevidsthed.
- Vuggestuebørnene oplever og lærer igennem deres sanser. Vi bruger meget legepladsen og naturen. Der kommer børnenes sanser i spil når de smager på vores bær, roder med fingrene i mudder, dufter til forskellige dufte og lytter til en fugl i et træ. Ligeledes giver uderummet mere plads til bevægelse og deres grovmotorik udfordres nemmere. Der er plads til løbelege og de kan cykle.
- De voksne er rollemodeller og motiverer børnene til at bruge deres krop.

- Vi skaber miljøer der tilpasses til børnenes arousalniveau. Vi laver plads til at tumle og opstiller motorikbaner indendørs. Vi kan sætte musik på der inspirerer børnene til dans og bevægelse og omvendt kan vi skabe roligere miljøer gennem stille musik og massage.
- Vi synger og danser, og gennem fagtesange øver børnene koordinering af deres bevægelser. Vi slår kolbøtter og gynger for at stimulere balancesansen. Vi øver hurtige og langsomme sange, høje og lave, for at mærke selvregulering. Vi udholder spænding og øver selvkontrol når vi fx synger Bjørnen sover.

## BØRNEHAVEN:

- Vi har en børnehave hvor både ude og indearealer lægger op til meget bevægelse og stimulering af alle sanser. Vi tænker bevægelse ind i mange aktiviteter og lege. Vi går ind imellem ture, hvor vi udfordrer kroppen, fx med ture til vores lille bjerg.
- I Børnehaven har vi læringsmiljøer, hvor børnene har mulighed for at udfolde sig motorisk fx ved cykling, klatring, gyng, grave, snitte med dolk, lave bål, vandlege, boldlege samt lege på vores kuperede terræn på vores store legeplads. I de fysiske omgivelser kan børnenes 3 motoriske grundsanser stimuleres og vi bruger desuden alle vores sanser i vores faste aktiviteter, lugter, mærker, ser, lytter, og smager på maden vi laver, samt passer vores dyr og oplever med vores sanser i vores have og drivhus.
- Inde i børnehuset har vi motorikrum og vi har en spejlsal, hvor vi kan danse og lave gymnastik.
- I vinterhalvåret går de ældste børn i hallen og laver motorik. De yngste børn bliver i huset og laver musik og rytmik med sanglege, instrumenter o. lign.
- Vi er opmærksom på at ind imellem de vilde aktiviteter og lege, hvor arousal øges og pulsen kommer op, skal kroppen have en pause, hvor arousal og pulsen sænkes. Børnene har mange skift på en dag. Et af dem kan være at gå fra gymnastik til frokost. Her er det væsentligt, at det enkelte barn er i stand til at regulere sin arousal. Gennem lege kan vi øve og dæmpe arousal og det er fordel at tænke ind i løbet af dagen. Det betyder, at vi skal være opmærksomme på, om aktiviteter øger eller dæmper børns arousal. F.eks kan man starte en samling stående, trampende eller hoppende, hvorefter man sætter sig stille ned, når samlingen starter. Når samlingen så afrundes laver vi samme udgave, hvor vi rejser os, synger og øger arousal, hvis vi f.eks skal ud på legepladsen. Vi øver evnen til at synkronisere sig og det gør vi f.eks igennem musikforløb, hvor vi med rytmelege øver at koble sig på og falde ind i en fælles rytme, imitere og synkronisere sig med voksne og børn.
- En pause kan også være mulighed for at fordybe sig i en mere stille leg, afskærmet fra mange børn eller f.eks, når vi holder siesta eller laver mindfulness-forløb.



---

## Natur, udeliv og science

Naturoplevelser i barndommen har både en følelsesmæssig, en kropslig, en social og en kognitiv dimension.

Naturen er et rum, hvor børn kan eksperimentere og gøre sig de første erfaringer med naturvidenskabelige tænke- og analysemåder. Men naturen er også grundlag for arbejdet med bæredygtighed og samspillet mellem menneske, samfund og natur.



**Hvordan understøtter vores pædagogiske læringsmiljø, at børnene gør sig erfaringer med natur, udeliv og science inden for følgende to mål?**

Pædagogiske mål for læreplanstemaet:

1. Det pædagogiske læringsmiljø skal understøtte, at alle børn får konkrete erfaringer med naturen, som udvikler deres nysgerrighed og lyst til at udforske naturen, som giver børnene mulighed for at opleve menneskets forbundethed med naturen, og som giver børnene en begyndende forståelse for betydningen af en bæredygtig udvikling.
2. Det pædagogiske læringsmiljø skal understøtte, at alle børn aktivt observerer og undersøger naturfænomener i deres omverden, så børnene får erfaringer med at genkende og udtrykke sig om årsag, virkning og sammenhænge, herunder en begyndende matematisk opmærksomhed.

### VUGGESTUEN:

- Vi bruger naturen og vi går tidligt ud. Vi spiser formiddagsmad ude med en gruppe. Vi sår, høster og smager fx gulerødder. Børnene er med til at så i vores højbede, og de er med til at vande og se det gro op hen over sommeren. Vi har frugttræer og buske med bær, som børnene kan smage
- Børnene er med til at fodre dyrene. Fårene, kaniner og når vi har høns. Når vi har høns, hjælper børnene med at samle æg og bringe dem ind til køkkenet.
- Vi går på udflugter, til den lokale legeplads, i skoven og på tippimarken. Vi bestiger den store bakke ved tippimarken og bygger huler på "vildmarken" (fårefolden).
- Vi leder efter insekter og kigger på dem i små glas. Vi slår dem op i en bog hvis vi ikke ved hvad de hedder. Engang imellem tænder vi bål på vores legeplads.
- Vi snakker om vind og vejr og børnene oplever de forskellige årstider vi går igennem. Når det er sommer pjasker vi med vand og når det er efterår leger vi i blade.
- På vores legeplads er der mulighed for at børnene kan eksperimentere med vand og sand og blande det til forskellige konsistenser i vores mudderkøkken og i skåle.

- De voksne er rollemodeller for at kunne lide at opholde sig udendørs. Og børnenes på-klædning er med til at skabe trivsel og glæde når de er ude. Fx er støvlerne for store går det ud over børnenes mulighed for bevægelse.

## BØRNEHAVEN:

Uderummet er indrettet med mange forskellige lege- og læringsrum. Legepladsen er indrettet med træer, buske og legezoner, som giver mindre rum i rummet, hvor der dels er mulighed for uforstyrret fordybelse og leg og afslapning dels mulighed for at være undersøgende og eksperimenterende omkring naturen fænomener. Vi følger børnenes spontane nysgerrighed på naturen. Børnene viser interesse for hvad der skal undersøges og vi støtter og bygger videre på børnenes undren eller interesser sammen med børnene

Vi vil prøve, at arbejde bevidst med tre tilgange til læreplanstemaet:

- **En udelivstilgang**, som blot er et liv udendørs. Det er vigtigt at barnet føler sig hjemme i grønne omgivelser, at det er meningsfuldt at lege udenfor og at børn føler sig trygge og glade udenfor. Børnene møder forskellige steder udenfor med plads til store bevægelser og forskellige oplevelser. Det kan være svært at målsætte handlingerne da udelivet i sig selv er meningsgivende og det er individuelt fra barn til barn, hvad det finder mest rart og sjovt. Derfor er det vigtigt, at vi kan motivere børn til at se muligheder udenfor. At børn opdager, at de selv kan finde på, hvad de skal lave eller lege, så de således selv skaber muligheder og får lyst til at være ude.
- **En naturtilgang** med fokus på leg i naturen og på naturen som levested for levende organismer. Børnene får viden og lærer at forholde sig til naturen og levende væsner. F.eks hvordan vi kan dyrke vores egen grøntsager i urtehave. Børnene lærer, hvordan dyr lever og hvor maden kommer fra, f.eks er børnene med til at hente æg ved hønsene. Vi graver efter orm til hønsene, oplever hvordan kaninerne graver gange i jorden. Vi skal passe på naturen og deltager f.eks i årlig indsamling af skrald. Vi sorterer affald og børnene ved især, at brugt tegnepapir skal i en affaldsbeholder og efter frokost sorteres der også i madaffald og restaffald. Vi oplever årstidernes skiftet regn, sne og sol og lærer nødvendigheden af ordentlig påklædning samt at de forskellige årstider hele tiden byder på skiftende lege og læringsmiljøer. Vi leger i naturen med naturmaterialer og laver f.eks landart naturbingo, kastanjedyr og mange forskellige kreative kunstværker. Nogle gange har vi madpakker med, når vi går på tur.
- **En science tilgang** med vægt på undersøgelser og eksperimenteren. De fire naturelementer luft, vand, ild og jord undersøges. Vi følger børnenes naturlige nysgerrighed på naturen. Børnene byder ind med, hvad der skal undersøges. Vi støtter og bygger videre på børnenes undren eller interesser sammen med børnene. F.eks når træstubbe vendes og der kigges efter bænkebidere, så spørger børnene efter forstørrelsesglas og vi har også mulighed for at undersøge insekter mere via digital forstørrelsesglas. Vi har indrettet mudderkøkken og stor sandkasse med vandkanaler med mulighed for at eksperimenterer med vands løbebaner og hvor meget vand der kan være i vandkanalen, inden det løber over. Vi kan lave "døde"- kasser og følger dyrenes forrådnelsesproces eller vi kan undersøge hvordan en død muldvarp ser ud indeni.
- Der laves også bål, hvor børn får mulighed for at finde pinde og smide i flammerne og se, hvor længe de brænder eller oplever, hvad vi kan lave af mad over bål (Tændte bål begrænses dog pga personer i huset, der ikke kan tåle røg). Vi sørger for at planlægge, så alles behov tilgodeses og tænder bål, når det er muligt.

## Kultur, æstetik og fællesskab

Kultur er en kunstnerisk, skabende kraft, der aktiverer børns sanser og følelser, ligesom det er kulturelle værdier, som børn tilegner sig i hverdagslivet.

Gennem læringsmiljøer med fokus på kultur kan børn møde nye sider af sig selv, få mulighed for at udtrykke sig på mange forskellige måder og forstå deres omverden.



### **Hvordan understøtter vores pædagogiske læringsmiljø, at børnene gør sig erfaringer med kultur, æstetik og fællesskab inden for følgende to mål?**

Pædagogiske mål for læreplanstemaet:

1. Det pædagogiske læringsmiljø skal understøtte, at alle børn indgår i ligeværdige og forskellige former for fællesskaber, hvor de oplever egne og andres kulturelle baggrunde, normer, traditioner og værdier.
2. Det pædagogiske læringsmiljø skal understøtte, at alle børn får mange forskellige kulturelle oplevelser, både som tilskuere og aktive deltagere, som stimulerer børnenes engagement, fantasi, kreativitet og nysgerrighed, og at børnene får erfaringer med at anvende forskellige materialer, redskaber og medier.

### **VUGGESTUEN:**

- Børnene møder og arbejder med forskellige materialer, der er med til at børnene får lov at eksperimentere og gøre erfaringer med lave forskellige æstetiske udtryk. Fx Når de maler med maling, leger med modellervoks m.m.
- Børnene lærer traditionelle gamle sange og nye at kende, f.eks efter musikforløb fra "Musik til Svend". Vi tager også på ture til teateret.
- Gennem samling, sang og lege, er børnene en del af et fællesskab, hvor der er plads til alle. Vi har i vuggestuen en kultur, hvor det er vigtigt at kunne være den man er. Det er okay vi er forskellige, og vi er nysgerrige på hinanden. Vi voksne motiverer børnene til at hjælpe hinanden og være en god kammerat. Vi viser dem hvordan man trøster hinanden. Vi voksne er rollemodeller, som børnene spejler sig i, og derfor er vores tilgang til børnene vigtig, for at børnene kan tage det til sig.
- Vuggestuen har masser af klæde-ud-tøj, så børnene kan se sig selv og udtrykke sig igennem rollelege og fantasi.

### **Børnehaven:**

- Vi understøtter børns forståelse af egne værdier og respekt for andres tilgang gennem dialog og samarbejde med forældrene. Børnene skal lære om mandholdighed og acceptere disse, vi giver en forklaring og mulighed for at spørge ind til forskelligheder.

- Vi laver forskellige læringsmiljøer, hvor det pædagogiske personale er rollemodeller og igangsætter aktiviteter. Vi tilpasser aktiviteterne efter børnenes nærmeste udviklings zone, så børnene i fællesskab oplever forskelligheder i æstetik.
- I børnehuset præsenterer vi børnene for mange forskellige måder at udtrykke sig på, gennem forskellige materialer. Fx har vi mange materialer på legepladsen. Det kunne være kastanier som der laves dyr af. Vi har bog som kan sættes på fingrene og bruges som heksefinger. Vi har grene som kan bruges som sværd eller talestok eller til små figurer. Vi har materiale til både udendørs og indendørs brug. Fx tegnepapir, maling, modellervoks mm.
- Man kan eksempelvis ikke fra start male Pippi Langstrømpe, men igennem en proces kan man komme det nærmere med hjælp for en voksen. Pippi kan se ud på mange forskellige måder. Her har vi fokus på processen i tegning fremfor produktet. Her er det også vigtigt at børnenes kunst og andre former for produkter anerkendes ved, at Børnehuset bliver dekoreret med tingene i form af en udstilling rundt omkring i huset.
- Vi opretholder gamle traditioner og holder kulturen vedlige ved at lege sanglege fx Tornerose eller Bjørnen sover. Vi fortæller historier, som børnene kan spille som teater, f.eks. Bukke Bruse, hvor børnene både kan være deltager og tilskuer. Vi har udklædningstøj til at støtte leg, roller og forståelse af identiteter fx læge, politimand, prinsesser og kulturer fra andre lande.

#### **FÆLLES:**

- Den måde vi er sammen på i hele huset er kendetegnet af en kultur, hvor fællesskab og anerkendelse af hinandens forskelligheder vægtes højt. Vi går f.eks. rundt og siger godmorgen i hele huset (med afstand) så alle bliver set og hørt. Alle bidrager til husets samlede pædagogiske profil "Fra jord til bord" og under normale omstændigheder samles både børnehaven og vuggestuebørn hver fredag til fællessamling udenfor, hvor vi synger, danser eller leger og ønsker hinanden god weekend.
- Vi fejrer kalenderlagte højtider med dertilhørende sange, lege og kreative aktiviteter og hver enkelt barns fødselsdag fejres i huset. Barnet får lov at, bestemme dagens sang og deler ud af medbragt fødselsdagsgodt, i børnehaven har vi en speciel fødselsdagsstol, som fødselsdagsbarnet sidder i.
- Musik til SVEND – musik i dagtilbud. Svendborg byråd har fra 1. januar 2016 valgt at alle børn i 0-5 års alderen tilbydes musik i Svendborgs dagtilbud. Musik styrker børns kreative udvikling, deres sproglige, motoriske og sociale færdigheder. Derudover er musik sjov og glæde, og har, som vi alle ved, en kæmpe værdi i sig selv. En musikpædagog kommer 3 gange over en treårig periode og har 10 seancer med alle børnegrupper i huset.
- Ugen efter efterårsferien står normalt i kulturens tegn i Kirkeby. Et samarbejde imellem dagpleje, vuggestue, børnehaven, skole, SFO og de lokale foreninger fører til en fælles kulturel oplevelse som samtidig er med til at skabe sammenhæng i børns liv. Som eksempler på temaer kan nævnes Halfdan Rasmussen, Carl Nielsen, H.C. Andersen, Dinosaurer eller Pippi. I ugerne op til selve kulturnatten er aktiviteter i vuggestue og børnehaven koncentreret om årets tema med henblik på forskellige udklædninger. På selve dagen er der fælles optog fra børnehuset og sammen med elever fra skolen følges børn og voksne ad op til kirken, hvor vi mødes med præsten udenfor. Her synges sange og der nydes lidt spiseligt, inden vi vender næsen tilbage mod børnehuset. Forældre er meget velkomne til at deltage
- Dagpl., vuggestue -og bh.børn får en værdifuld fælles oplevelse. Måske møder børn deres søskende? måske deres gamle dagplejemor? Forventningens glæde er stor. Dvs, at dagen er meget mere end blot EN dags kulturel oplevelse. Det er en lille dannelsesrejse, hvor børn bevæger sig mellem det kendte og ukendte! En sjov og anderledes dag. En kulturdag kræver et stort forarbejde, hvor både personale fra skole, dagpleje og børnehuset samarbejder på tværs. Det har betydning for

samarbejdet mellem skole og børnehus. Som deltager i den lokale KOO gruppe (koordineringsudvalg af lokale foreninger og institutioner) er det en fornøjelse at samarbejde med lokalområdets foreninger og planlægge kulturdagen, som en del af det øvrige program i den samlede KULTURNAT i Kirkeby

---

## Evalueringskultur



---

Lederen af dagtilbuddet er ansvarlig for at etablere en evalueringskultur i dagtilbuddet, som skal udvikle og kvalificere det pædagogiske læringsmiljø.

I Svendborg Kommune lægges der vægt på at skabe en evalueringskultur, som er relevant for praksis.

Evalueringspraksissen i hverdagen afspejles ved brug af forskellige evalueringsredskaber- og former, som sker løbende og sætter lys på de små ting i hverdagen i form af selvrefleksion og justering af handling – både hos den enkelte og i professionelle læringsfællesskaber – sammen med interne og eksterne samarbejdspartnere.

Der lægges vægt på at bruge forskellige tilgange og metoder, der løbende kan dokumentere arbejdet og sammenhængen.

---

### Hvordan skaber vi en evalueringskultur, som udvikler og kvalificerer vores pædagogiske læringsmiljø?

**Vi har igennem de sidste år afprøvet forskellige modeller til analyse og evaluering af pædagogiske tiltag.**

- Vækstmodellen er brugbar både ved forældresamtaler men også til teamudviklingssamtaler, hvor vi anvender en styrkebaseret tilgang og har fokus på, hvad der virker og hvilke ønsker/udfordringer vi sammen har for fremtiden.
- Vi anvender SMTTE modellen til at evaluere handleplaner. Pædagogisk analysemodel og aktionslæring med udgangspunkt i forskningsbaseret data, hvor vi arbejder med opretholdende faktorer til justering af pædagogiske lege- og læringsmiljøer..
- Refleksioner og evaluering foregår først og fremmest på team, personalemøder og pædagogiske dage.

**Nogle gange kan det være svært at evaluere på gode og meningsfulde pædagogiske værdier såsom empati, dannelse og udvikling. Vi må aldrig glemme, at det væsentligste i livet ofte er det, der sker lige nu og her, så vi må fastholde fokus på livsglæde, oplevelse og spænding i nuet og udvise vovmod og handlekraft til at lave de diadaktiske forberedelser midt ” på gulvet” Når vi står blandt børn har vi ofte brug for egen dømmekraft til at beslutte os for , hvad der er mest hensigtsmæssigt i situationen.**

**Vi følger både en dags-og årsrytme, men ”de skridt”, der fører til børns oplevelse af succes, kan ikke altid specificeres på forhånd**

- For os handler det om, at kommunikationen i personalesamarbejdet og bevægelserne i legefællesskaberne og den pædagogisk praksis hele tiden er dynamisk og under udvikling.
- Kvalitet i legefællesskaber afhænger i et neuroaffektivt udviklingspsykologisk perspektiv af personalets evne til at være ”deltagende, engageret, nonverbalt og verbalt anerkendende, for at skabe den tryghed, der skal til for at børn kan føle sig trygge og yder det bedste de har i sig .

**Et øget fokus på evalueringskultur betyder, at vi må lave nye prøvehandling :**

- I forhold til mødekulturen vil vi I 2023-2024 afprøve fælles personalemøder, som KUN dagsorden-sættes til refleksionsrum mhb på evaluering.
- Praktiske informationer, spørgsmål og koordinering behandles på stue/teammøder.
- En evalueringskultur forudsætter desuden, at vi er åbne og undrende.
- I afgrænsede perioder kan der f.eks sættes ekstra fokus på selvrefleksion, gerne med korte skriftlige udsagn, som danner grundlag for senere dialog og fælles refleksioner i vores professionelle læringsfællesskaber, f.eks på pædagogiske dag.
- Forældre kan inddrages ved dialoger på forældremøder ,f.eks ved brug af vækstmodellen samt ved forældresamtaler omkring justeringer i forhold til det enkelte barn.
- Børn inddrages via børneinterview mm

---

## **Hvordan dokumenterer vi løbende vores pædagogiske arbejde, herunder sammenhængen mellem det pædagogiske læringsmiljø og de tolv pædagogiske mål?**

**Det skal kunne ses, hvilket pædagogisk børnemiljø, der danner rammen for børnenes hverdag. Det betyder at:**

- Der skal også være en opmærksom på, at vi færdes rent fysisk og er nærværende, der hvor børnene er i løbet af dagen
- Når vi producerer kreative ting hænges de op som udsmykning i huset eller udenfor.
- Vi informerer løbende vores forældre og holder hinanden op på aftaler.
- Vi lægger billeder og video på aula og viser på forældremøder.



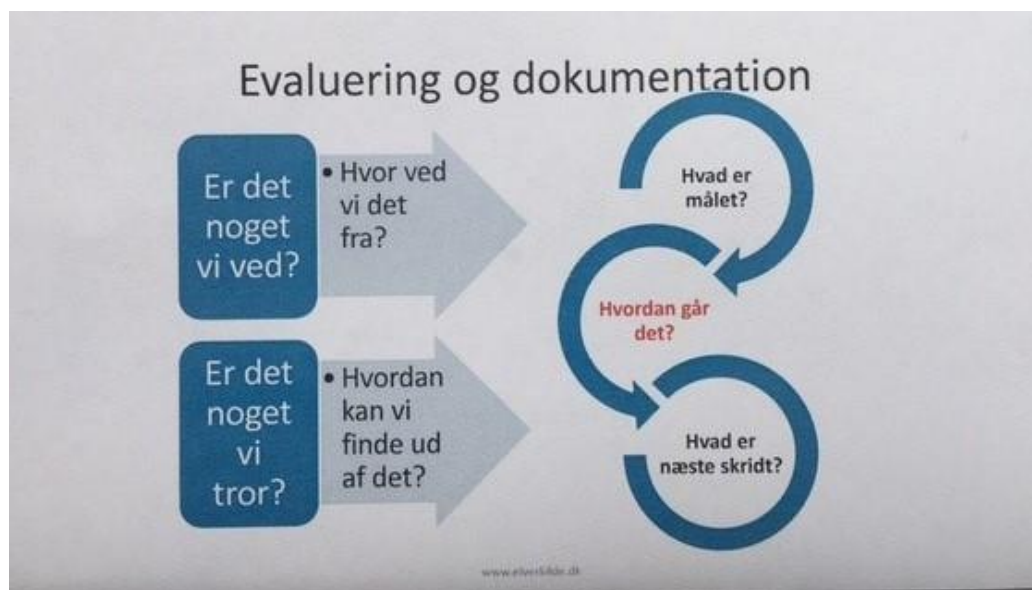
- Beslutninger, tiltag og pædagogiske forløb formidles i huset og på aula med et øget fokus på, at børnene inddrages mere aktivt i formidlingen.

#### Medarbejdere sørger som professionelt læringsfællesskab for at:

- at vi både hver især og i team hele tiden er opdateret på ny viden.
- At vi på vores personale/ teammøder og pædagogiske dage laver forskellige processer med brainstorm, refleksioner med udgangspunkt i vores årshjul og udviklingsplaner.

#### Hvordan evaluerer vi arbejdet med den pædagogiske læreplan, som skal foretages mindst hver andet år?

- Vi laver løbende nedslag i perioden med evaluering af delområder. Til sidst behandles disse evalueringer samlet, typisk på en pædagogisk dag og altid set i lyset af udviklingsplaner bl.a efter pædagogisk tilsyn.(se rapport: Pædagogisk tilsyn 2022)
- Vi anvender ofte Stine Elverkildes evalueringsmodel med fokus på læring for børnenes udvikling og læring.



[www.elverkilde.dk](http://www.elverkilde.dk)

***Vi er ikke der, hvor vi er på vej hen, men vi er heller ikke der, hvor vi var !***

*Med denne metaregel og med viden om en uforudsigelig fremtid har vi med nærværende pædagogisk læreplan et pædagogisk grundlag og retning for de næste år*

*Vi skal som pædagoger give børn med-og modspil til at de kan udvikle selvstændighed i en verden, hvor vi endnu ikke kender fremtiden.*